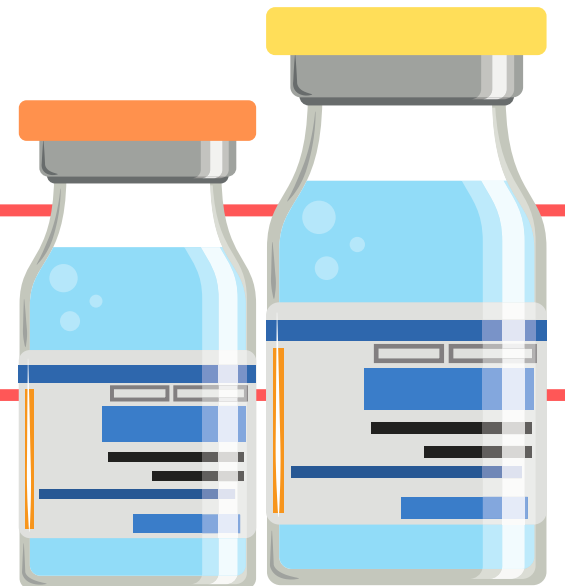


# ATENCIÓN FARMACÉUTICA AL **PACIENTE VIH** EN TRATAMIENTO CON **FÁRMACOS "LONG-ACTING"**

¿En qué consiste el tratamiento de larga duración para vih?

Próximamente se comercializarán en España los primeros tratamientos de **duración prolongada (TDP) o "long-acting" para el VIH**

cabotegravir y rilpivirina



¿Para qué pacientes?

Terapia de mantenimiento para adultos:

- **TAR estable**
- **carga vírica suprimida** (ARN del VIH < 50 copias/ml)
- **sin resistencia o fracaso virológico previo** a inhibidores de la transcriptasa inversa no nucleótidos o inhibidores de la integrasa



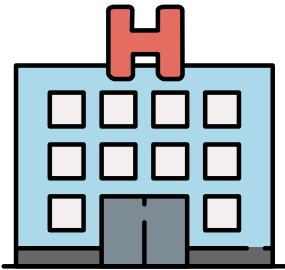
Inyección intramuscular (2 inyecciones)  
cada **8 semanas**

## ATENCIÓN FARMACÉUTICA AL **PACIENTE VIH** EN TRATAMIENTO CON **FÁRMACOS "LONG-ACTING"**

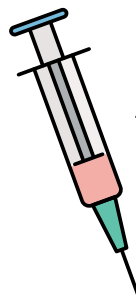
- ✓ aumenta las posibilidades terapéuticas
- ✓ permite la individualización del tratamiento



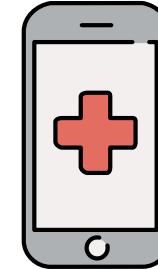
*Algunos desafíos...*



Incorporación a **circuitos** asistenciales y **custodia**



Adecuada selección de pacientes con buena **adherencia** al TAR



Asegurar que se administran en la **fecha** prevista

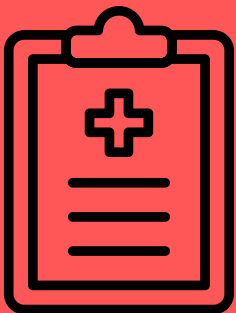
En cada hospital, la ubicación de la administración puede ser diferente, pero **el farmacéutico continuará realizando la información del tratamiento, las recomendaciones de manejo y el seguimiento de estos pacientes y de su farmacoterapia** como hasta ahora, para obtener los mejores resultados en salud

## ATENCIÓN FARMACÉUTICA AL **PACIENTE VIH** EN TRATAMIENTO CON **FÁRMACOS "LONG-ACTING"**



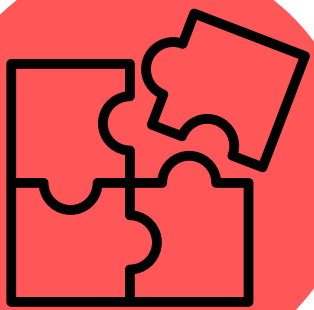
### 1. Selecciona candidatos

Identificando conjuntamente con el resto del equipo los pacientes a los que se les puede indicar



### 2. Revisa el historial farmacoterapéutico

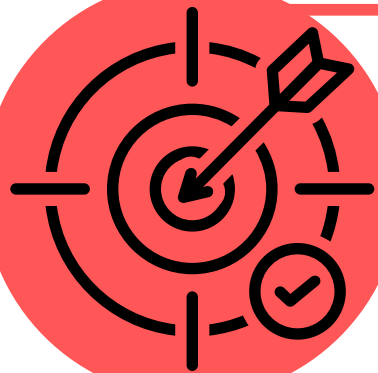
La experiencia farmacoterapéutica previa puede ser determinante, realiza valoración multidimensional



### 3. Realiza una valoración integral de la farmacoterapia

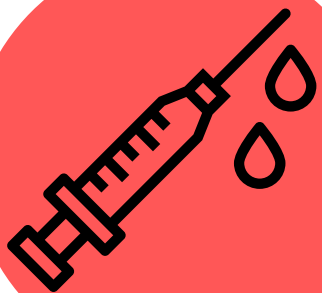
Identificando la complejidad de la misma y la capacidad del paciente de afrontarla

## ATENCIÓN FARMACÉUTICA AL **PACIENTE VIH** EN TRATAMIENTO CON **FÁRMACOS "LONG-ACTING"**



4. *Indentifica y establece objetivos en relación a la farmacoterapia*

Durante la entrevista motivacional



5. *Trabaja por una adecuada efectividad y seguridad*

Con la optimización de su uso y la correcta administración del fármaco



6. *Alcanza una adecuada adherencia*

Con información adecuada y veraz sobre la "terapia oral puente" y los efectos adversos más frecuentes

## ATENCIÓN FARMACÉUTICA AL **PACIENTE VIH** EN TRATAMIENTO CON **FÁRMACOS "LONG-ACTING"**



7. *Desarrolla un plan personalizado de cuidados y seguimiento farmacoterapéutico*  
En función de su nivel de estratificación



8. *Intégrate, participa y asegura el plan de visitas y coordinación asistencial*  
Dentro del equipo multidisciplinar



9. *Monitoriza los datos reportados por los pacientes de forma periódica*  
Incluyendo conocimiento de experiencia del paciente



10. *Haz un seguimiento "oportuno"*  
Con la ayuda de las nuevas tecnologías y combinando, en la medida de lo posible, las visitas presenciales con las digitales

## Decálogo sobre Atención Farmacéutica al paciente VIH en tratamiento con fármacos "Long-acting"

### 1 *Selecciona candidatos*

Identificando conjuntamente con el resto del equipo los pacientes a los que se les puede indicar.



### 2 *Revisa el historial farmacoterapéutico*

La experiencia farmacoterapéutica previa puede ser determinante, realiza valoración multidimensional.



### 3 *Realiza una valoración integral de la farmacoterapia*

Identificando la complejidad de la misma y la capacidad del paciente de afrontarla.

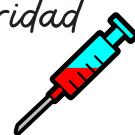


### 4 *Identifica y establece objetivos en relación a la farmacoterapia*

Durante la entrevista motivacional.

### 5 *Trabaja por una adecuada efectividad y seguridad*

Con la optimización de su uso y la correcta administración del fármaco.



### 6 *Alcanza una adecuada adherencia*

Con información adecuada y veraz sobre la "terapia oral puente" y los efectos adversos más frecuentes.

### 7 *Desarrolla un plan personalizado de cuidados y seguimiento farmacoterapéutico*

En función de su nivel de estratificación.



### 8 *Intégrate, participa y asegura el plan de visitas y coordinación asistencial*

Dentro del equipo multidisciplinar



### 9 *Monitoriza los datos reportados por los pacientes de forma periódica.*

Incluyendo el conocimiento de la experiencia del paciente



### 10 *Haz un seguimiento "Oportuno"*

Con la ayuda de las nuevas tecnologías y combinando, en la medida de lo posible, las visitas presenciales con las digitales.

