

CONSERVACIÓN

(¿Cómo guardar la medicación?)

Conserva Temodal cápsulas en su envase original a temperatura ambiente, protegidas de la luz y de la humedad (guárdalas en un lugar seco).



CADUCIDAD

(¿Cuándo caduca la medicación?)



No utilices esta medicación después de la fecha de caducidad que viene indicada en el envase.

ADVERTENCIAS



Esta medicación la podrás adquirir en el Servicio de Farmacia del Hospital, con la receta que te hará tu médico especialista.

RECOMENDACIONES AL PACIENTE:

Este tríptico NO contiene toda la información de este fármaco y sólo pretende ser un resumen para ayudar al paciente con su tratamiento. No sustituye el prospecto.

Si tiene cualquier duda o precisa más información contacte con su médico o farmacéutico.



COMO CONTACTAR

TELEFONO FARMACIA:

HORARIO:

PROGRAMA DE INFORMACIÓN AL PACIENTE PEDIATRICO Y CUIDADORES SOBRE QUIMIOTERAPIA ORAL



Temodal 20 mg (Temozolomida)

Cápsulas duras 20 mg

Caja con 30 cápsulas duras

Conservación: Mantenga las cápsulas en su envase original a temperatura ambiente, protegidos de la luz y de la humedad.



Temozolomida cápsulas se toma por vía oral (por la boca).

Tu médico te indicará la cantidad de medicamento que debes tomar y cuántas veces al día.

¿CÓMO SE DEBE TOMAR?



• Temozolomida cápsulas debe tomarse sin alimentos, es decir, una hora antes o dos horas después de comer.

• Evita el contacto de la medicación con la piel. Lávate las manos antes y después de tomar la medicación.

• Debes tragar las cápsulas enteras con un vaso de agua, sin masticar, ni chupar las cápsulas. Si tienes dificultad para tragar las cápsulas enteras puedes abrirlas, dispersar el contenido en zumo de manzana y tomarlo inmediatamente.

• Si necesitas abrir las cápsulas, debes leer y seguir cuidadosamente las instrucciones generales de manejo de citostáticos orales.

• Toma la medicación siempre a la misma hora.

¿QUÉ hacer si.....?



Si has olvidado tomar una dosis, tómala lo antes posible. Si ya ha pasado más de 12 horas, espera a la siguiente toma. Nunca tomes una dosis doble.

Si vomitas en los 30 minutos después de haber tomado la cápsula, vuelve a tomar la dosis que te ha prescrito el médico. Si ha pasado más de 30 minutos no repitas la dosis.



Si tomas más dosis de la que te ha prescrito tu médico, avísale. En caso de sobredosis o ingestión accidental, ve al médico o consulta al Servicio de Información Toxicológica (Tfno.: 91 562 04 20)

En caso de duda consulta a tu médico o farmacéutico

Si eres alérgico a Temozolomida o dacarbazina, así como a alguno de los componentes de la cápsula.

Este medicamento contiene **lactosa**. Si tu médico te ha dicho que tienes intolerancia a ciertos azúcares, consúltale antes de tomar este medicamento.

PRECAUCIONES



• Si padeces una enfermedad hepática grave (del hígado).

• Si padeces una enfermedad renal grave (del riñón).

• Si padeces inmunosupresión severa.

• Consulta a tu médico o farmacéutico antes de vacunarte.

• Toma 2 medidas anticonceptivas para evitar un embarazo durante el periodo de tratamiento.

INTERACCIONES

Pregunta a tu médico o farmacéutico antes de tomar un medicamento, vitamina o planta medicinal.

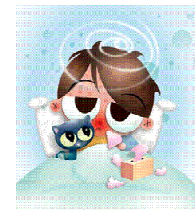


Temozolomida cápsula puede interactuar con algunos medicamentos (ácido valproico, ciclosporina, tacrolimus, Hierba de San Juan)

por eso es importante que antes de empezar cualquier tratamiento nuevo lo consultes con tu médico.

Los efectos adversos que aparecen de forma más frecuente con la toma de esta medicación son (esto no significa que vayas a padecerlos, pero pueden aparecer) :

• Náuseas, vómitos, estreñimiento, diarrea, dolor abdominal, indigestión.



• Dolor de cabeza, sueño, confusión, mareo, temblores, ansiedad, dificultad para dormir.

• Caída de pelo, eritema (enrojecimiento de la piel), sequedad de piel.

• Hemorragia (mayor riesgo de sangrado)

• Mayor susceptibilidad a tener infecciones. Debes tomar medidas higiénicas.

• Pérdida de peso, anorexia. Cansancio. Fatiga.

• Debilidad muscular, dolor de articulaciones.

• Alteraciones del sabor de los alimentos. Visión borrosa.

• Tos. Dificultad para respirar.

Si tuvieras alguno de estos síntomas o cualquier otro que creas pueda estar relacionado con la medicación, coméntaselo a tu médico o farmacéutico.

Avisa rápidamente a tu médico si tienes

• Dificultad para respirar, enrojecimiento de la piel (reacción alérgica grave).

• Fiebre alta > 38 °C, escalofríos (signos de infección).

• Sangre en la orina, heces negras o hematomas importantes.

• Fuerte dolor abdominal.

• Convulsiones, dolor intenso de cabeza, pérdida de visión.