

CONSERVACIÓN

(¿Cómo guardar la medicación?)

Conserva Metotrexato comprimidos en su envase original a temperatura ambiente, protegidas de la luz y de la humedad (guárdalas en un lugar seco).



CADUCIDAD

(¿Cuándo caduca la medicación?)



No utilices esta medicación después de la fecha de caducidad que viene indicada en el envase.

ADVERTENCIAS



Esta medicación la podrás adquirir en las Oficinas de Farmacia, con la receta que te hará tu médico especialista.

RECOMENDACIONES AL PACIENTE:

Este tríptico NO contiene toda la información de este fármaco y sólo pretende ser un resumen para ayudar al paciente con su tratamiento. No sustituye el prospecto.

Si tiene cualquier duda o precisa más información contacte con su médico o farmacéutico.



COMO CONTACTAR

TELEFONO FARMACIA:

HORARIO:

PROGRAMA DE INFORMACIÓN AL PACIENTE PEDIATRICO Y CUIDADORES SOBRE QUIMIOTERAPIA ORAL



Metotrexato 2,5 mg COMPRIMIDOS

Comprimidos 2,5 mg

Conservación: Mantenga los comprimidos en su envase original, a Temperatura ambiente, protegidos de la luz y de la humedad.



Metotrexato comprimidos se toma por vía oral (por la boca).

Tu médico te indicará la cantidad de medicamento que debes tomar y cuántas veces al día.

¿CÓMO SE DEBE TOMAR?



- Metotrexato comprimidos debe tomarse con el estómago vacío, una hora antes o dos horas después de comer. No tomes los comprimidos con productos lácteos (leche, yogur, helado, queso).
- Evita el contacto de la medicación con la piel. Lávate las manos antes y después de tomar la medicación.
- Debes tragar los comprimidos enteros con un vaso de agua o de zumo de frutas, sin masticar, ni chupar los comprimidos.
- Si necesitas fraccionar los comprimidos, debes leer y seguir cuidadosamente las instrucciones generales de manejo de citostáticos orales.
- Toma la medicación siempre a la misma hora.

¿QUÉ hacer si.....?

Si has olvidado tomar una dosis, tómala lo antes posible. Si ya ha pasado más de 12 horas, espera a la siguiente toma. Nunca tomes una dosis doble.



Si vomitas en los 30 minutos después de haber tomado el comprimido, vuelve a tomar la dosis que te ha prescrito el médico. Si ha pasado más de 30 minutos no repitas la dosis.



Si tomas más dosis de la que te ha prescrito tu médico, avísale. En caso de sobredosis o ingestión accidental, ve al médico o consulta al Servicio de Información Toxicológica (Tfno.: 91 562 04 20)

En caso de duda consulta a tu médico o farmacéutico

Si eres alérgico a Metotrexato, así como a alguno de los componentes del comprimido.

Este medicamento contiene **lactosa**. Si tu médico te ha dicho que tienes intolerancia a ciertos azúcares, consúltale antes de tomar este medicamento.



PRECAUCIONES

- Si tienes una enfermedad hepática grave (del hígado).
- Si tienes una inmunosupresión severa.
- Consulta con tu médico o farmacéutico antes de vacunarte.
- Toma 2 medidas anticonceptivas para evitar un embarazo durante el periodo de tratamiento.

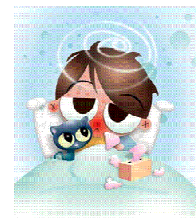
INTERACCIONES

Pregunta a tu médico o farmacéutico antes de tomar un medicamento, vitamina o planta medicinal.



Metotrexato comprimidos puede interactuar con algunos medicamentos (AINES, leflunomida, salicilatos, fenilbutazona, fenitoína, sulfonamidas, probenecid, penicilinas, sulfonamidas, ciprofloxacino, tetraciclinas, cloranfenicol, neomicina, nistatina, vancomicina, teofilina, ácido fólico) por eso es importante que antes de empezar cualquier tratamiento nuevo lo consultes con tu medico.

Los efectos adversos que aparecen de forma más frecuente con la toma de esta medicación son (esto no significa que vayas a padecerlos, pero pueden aparecer) :



- Náuseas y malestar abdominal.
- Leucopenia (reducción del número de glóbulos blancos).
- Malestar, cansancio.
- Escalofríos, fiebre, mareos.
- Mayor susceptibilidad a tener infecciones. Debes tomar medidas higiénicas.

Si tuvieras alguno de estos síntomas o cualquier otro que creas pueda estar relacionado con la medicación, coméntaselo a tu médico o farmacéutico.

Avisa rápidamente a tu médico si tienes

- Dificultad para respirar, enrojecimiento de la piel (reacción alérgica grave).
- Fiebre alta > 38 °C, escalofríos (signos de infección).
- Sangre en la orina, heces negras o hematomas importantes.